

GPS ROAD LOGGER CONCERTO

取扱説明書

はじめにお読みください

パッケージ内容



各部名称



本機のメニュー説明

◀または▶を押し、メニューページを切り替えます

■移動時情報ページ

00:00 00:00	000.0	000.0	000.0	000.0	000.0
000000	000000	000000	000000	000000	000000

衛星受信数 09
 電池残量 000000
 現在時刻 | 移動時間 00:00|00:00
 移動中の速度 000.0
 現在地の標高 000.0
 移動距離 000.0

■移動記録情報ページ

000	000	000000	000000	130848
-----	-----	--------	--------	--------

最高速度 000
 平均速度 000
 最高点 000000
 移動積算距離 000000
 記録ポイント残数 130848

■GPS情報ページ

GPS Status	N 88°88'88.8"	E 88°88'88.8"	現在地
N 24°58'59.9"	00 00 00 00 00 00	00 00 00 00 00 00	信号強度
E 121°33'05.1"	00 00 00 00 00 00	00 00 00 00 00 00	衛星番号

■各種設定ページ

Setting	Off	On	Exit
GMT	+09		
Off	On		

記録モードオフ/オン
 (「移動行程を記録する」参照)
 時間帯選択
 (「時間帯とバックライトを設定(変更)する」参照)
 バックライトオフ/オン
 (「時間帯とバックライトを設定(変更)する」参照)

セットアップ

電池を取り付ける

1 電池カバーをスライドさせて取り外します



2 電池を取り付けます

電池の端子の位置を確認して入れてください。



3 電池カバーを取り付けます

電池を充電する

注意

必ず付属の充電器を使用し、他の充電器は使用しないでください。

1 USBケーブルと充電器を接続します(①)

2 USBケーブルを本機に接続します(②)



3 コンセントに接続します

MEMO

充電中は電池残量(電池アイコン)の表示本数が変化します。充電が終了すると表示が全て点灯します。

時間帯とバックライトを設定(変更)する

1 電源オン/オフを長押しします

2 ▶または◀を押し、「各種設定ページ」を表示します

Setting	Off	On	Exit
GMT	+09		
Off	On		

MEMO

工場出荷時は左図の設定となっております。

3 決定を押します

4 ▶または◀を押し、「時間帯選択」を選びます
「時間帯選択」が反転表示されます。

Setting	Off	On	Exit
GMT	+09		
Off	On		

5 決定を押します

6 ▶または◀を押し、「+09」(日本時間)に設定します

Setting	Off	On	Exit
GMT	+09		
Off	On		

MEMO

海外で使用する場合は、現地の時間帯に合わせてください。

7 決定を押します

8 ▶または◀を押し、「バックライトオフ/オン」を選択します

Setting	Off	On
GMT	+09	
Off	On	
Exit		

9 決定を押します

10 ▶または◀を押し、「Off」または「On」を選択します

Off : 電源オン/オフを短めに押し、10秒間バックライトが点灯します。

On : 常に点灯(電池の消耗が早くなります)

Setting	Off	On
GMT	+09	
Off	On	
Exit		

11 決定を押します

12 ▶または◀を押し、「Exit」を選択します

13 決定を押します

「移動時情報ページ」が表示されます。

自転車へ取り付ける

- 1 ゴムパッドを取り付け位置に合わせてカットします
- 2 バイククリッパーを下の写真のように取り付け、インシュロックで固定します

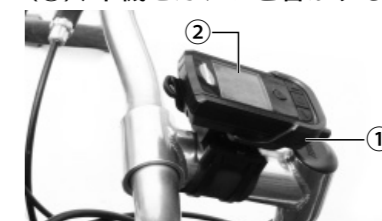


3 余分なインシュロックを切り落とします

注意

切り口でけがをしないよう注意してください。

- 4 本体用ホルダーをカチッと音がするまで差し込み(①)、本機をカチッと音がするまで差し込みます(②)



本機の操作

移動行程を記録する

1 電源オン/オフを長押しします

「移動時情報ページ」で、「現在時刻」と「移動中の速度」に数値が表示されると計測・記録が可能になります。「GPS情報ページ」で、「信号強度」と「衛星番号」が7個表示されていない場合、または「信号強度」が低い環境では、各計測データが正確に表示・記録されない場合があります。

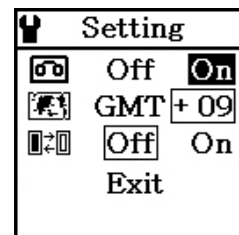
2 ◀または▶を押し、「各種設定ページ」を表示します

3 決定を押します

4 ▶または▶を押し、「記録モードオフ/オン」を選びます

5 決定を押します

「On」が反転表示されます。



6 決定を押します

「移動時情報ページ」が表示され、🚲が点滅します。

MEMO

記録を終了するときは、手順6で「Off」を選んで、決定を押します。次に記録を開始するまでは、「移動時間」「移動距離」「最高速度」「平均速度」「最高点」には前回記録時の情報が表示されます。

注意

「バックライトオフ/オン」を「オフ」に設定しているとき、移動行程を記録中にバックライトを点灯させるには、電源オン/オフを短めに押してください。

移動行程を記録するときのご注意

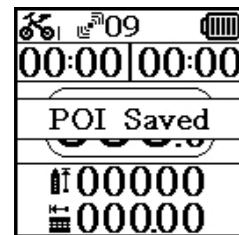
- 本機は上空を周回するGPS衛星からの信号を受信して動作していますので、屋外の上空が見渡せる場所での使用を目的としています。建物の中やトンネルなど、GPS衛星信号を受信しにくい場所では使用することができません。

移動軌跡ポイントを記録する

移動行程を記録中、記録したい任意のポイント(POI)を記録し、パソコンに読み込んだデータで確認することができます。

移動行程の記録中に、「移動時情報ページ」で決定を押します

「POI Saved」と表示されます。



注意

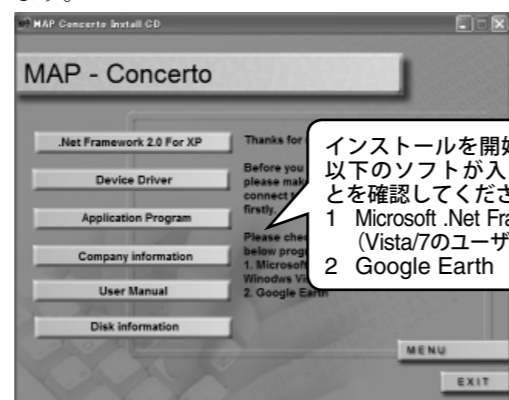
「GPS Positioning」と表示される場合は、現在地のGPSが取得できていません。周囲に電波を妨げる建物等がないことを確認して操作してください。

MEMO

ソフトウェアを使用している移動解析の方法に関しては、『ソフトウェアマニュアル』をご参照ください。『ソフトウェアマニュアル』は弊社ホームページよりダウンロード頂けます。

ドライバとソフトのインストール

CD-ROMをパソコンにセットすると下の画面が表示されます。



インストールを開始する前に、以下のソフトが入っていることを確認してください。
1 Microsoft .Net Framework 2.0 (Vista/7のユーザーをのぞく)
2 Google Earth

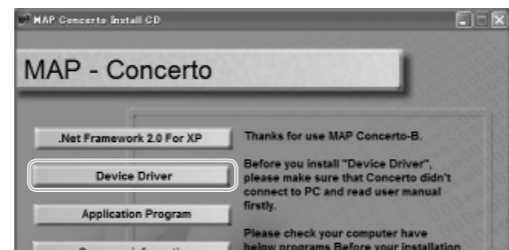
MEMO

上の画面が表示されない時は、エクスプローラーでCD-ROMを開き、「ConcertoCD.exe」をダブルクリックしてください。

ドライバのインストール

この時点では本機とパソコンを接続しないでください。

1 [Device Driver] をクリックします



2 キーボードのいずれかのキーを押して、この画面を閉じます

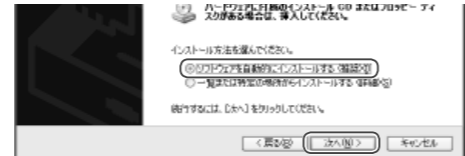


3 本機とパソコンを接続します

4 [いいえ、今回は接続しません] を選択して [次へ >] をクリックします



5 [ソフトウェアを自動的にインストールする(推奨)] を選択して [次へ >] をクリックします



6 [続行] をクリックします



7 [完了] をクリックします

8 本機を一度パソコンから取り外します

9 本機をもう一度パソコンに接続します

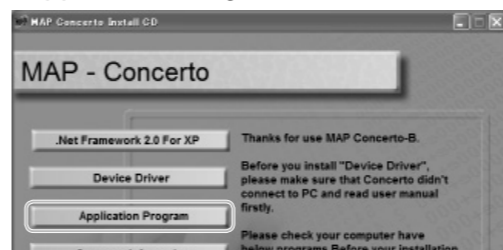
10 本機でUSBリンクモード(🔌)を選んで、決定を押します

インストールが完了すると、下のアイコンが本機の画面に表示されます。



ソフトウェアのインストール

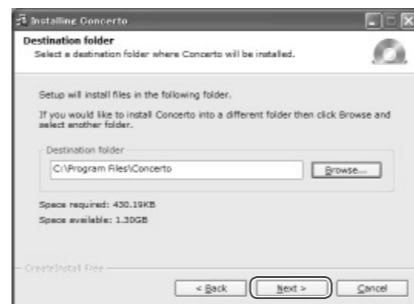
1 [Application Program] をクリックします



2 [Next >] をクリックします



3 インストール先を確認して [Next >] をクリックします



4 [Finish] をクリックします

安全にお使いいただくために

警告 下記の注意を守らないと火災・感電により死亡や大けがの原因となります。

- 本機を正しく取りつけてください。火災や感電の原因となります。また、付属の部品を使わないと、しっかり固定できないなどで火災や事故、けがの原因となります。
- 前方の視界を妨げる場所に取り付けしないでください。事故やけがの原因となります。
- 移動中はデータに気を取られないで、安全を心掛けてください。事故やけがの原因となります。
- 分解や改造をしないでください。火災や感電、事故の原因となります。
- 水の中に落としたりつけたりしないでください。火災や感電、故障の原因となります。
- 煙が出ている、変な臭いがあるなど異常な状態のままでは使用しないでください。発火して火災の原因となります。
- 炎天下に長時間放置しないでください。電池の液漏れ、破裂によりけがの原因となります。
- 万一、故障した場合は直ちに使用を中止してください。そのまま使用すると火災や感電の原因となります。
- 指定の充電器以外は使用しないでください。火災や感電の原因となります。
- 付属の充電器は本製品専用ですので、他の用途に使用しないでください。火災や感電の原因となります。
- 電源プラグは定期的に手入れをしてください。ゴミやほこりがたまって湿気を吸うと、ショートして、火災の原因となります。電源プラグをコンセントから抜き、定期的にゴミやほこりを取ってください。
- 取り外した電池は乳幼児の手の届かないところに保管してください。誤って飲み込んだり、けがなどの原因となります。

注意 下記の注意を守らないとけがをしたり周辺物品に損害を与える原因となります。

- USB端子にピンや針金を入れないでください。感電や故障の原因となります。
- 雷が鳴り出したら、電源プラグやUSBケーブル、本体に触れないでください。感電の原因となります。
- 通電中の本体や充電器に長時間触れないでください。低温やけどの原因となります。
- 電池カバーを外したまま使用しないでください。感電の原因となります。
- 濡れた手で充電器をさわらないでください。感電の原因となります。
- シンナーやベンジンなどの有機溶剤を使ってのお手入れはしないでください。製品表面をいためる原因となります。

販売元
株式会社マップエレクトロニクス
長野県上田市古里116-14

TEL: 0268-28-7576

http://www.mapele.co.jp

※ソフトウェアマニュアルは上記URLよりダウンロードしてください。